



ЈАВНО КОМУНАЛНО ПРЕДУЗЕЋЕ "РАВНО 2014"

Гробљанска бб, 35230 Ћуприја, телефон: 035/813-00-78
Текући рачун: 325-9506500205292-76, ЈББК: 92051, ПИБ: 108569318, МБ: 21025372
e-mail: info@ravno2014.cuprija.rs web: ravno2014.cuprija.rs fb: www.facebook.com/ravno2014

Број 2332
Датум 28.05.2024.
ЋУПРИЈА

ЕКО-СЕРВИС СИСТЕМ, друштво за
консалтинг и друге делатности доо
Ћуприја, ул. Др. Воје Суботића 30,
Ћуприја

Број предмета: 1420 од 12.04.2024. године

Датум: 28.05.2024.

ПРЕДМЕТ: Технички услови за прикључење објекта на к.п.бр. 4897/1 у КО Ћуприја-ван, на јавни пут, а за потребе израде урбанистичког пројекта за изградњу објекта за складиштење и третман опасног и неопасног отпада са административним делом (П+1), у улици Михајла Пупина у Ћуприји

Ј.К.П. "Равно 2014" у Ћуприји поступајући по захтеву инвеститора ЕКО-СЕРВИС СИСТЕМ, друштво за консалтинг и друге делатности доо Ћуприја, ул. Др. Воје Суботића 30, Ћуприја, који траже техничке услове за прикључење објекта на к.п.бр. 4897/1 у КО Ћуприја-ван, на јавни пут, а за потребе израде урбанистичког пројекта за изградњу објекта за складиштење и третман опасног и неопасног отпада са административним делом (П+1), у улици Михајла Пупина у Ћуприји, а на основу Закона о планирању и изградњи ("Сл. гласник РС", бр. 72/2009, 81/2009 - испр., 64/2010 - одлука УС, 24/2011, 121/2012, 42/2013 - одлука УС, 50/2013 - одлука УС, 98/2013 - одлука УС, 132/2014 и 145/2014), Одлуке о комуналним делатностима и Одлуке о изменама и допунама Одлуке о комуналним делатностима („Сл. гласник СО Ћуприја“ бр. 26/2016) и Одлуке о општинским путевима и улицама на територији општине Ћуприја („Сл. гласник општине Ћуприја“ бр. 13. од 05.09.2018 -те године), издаје:

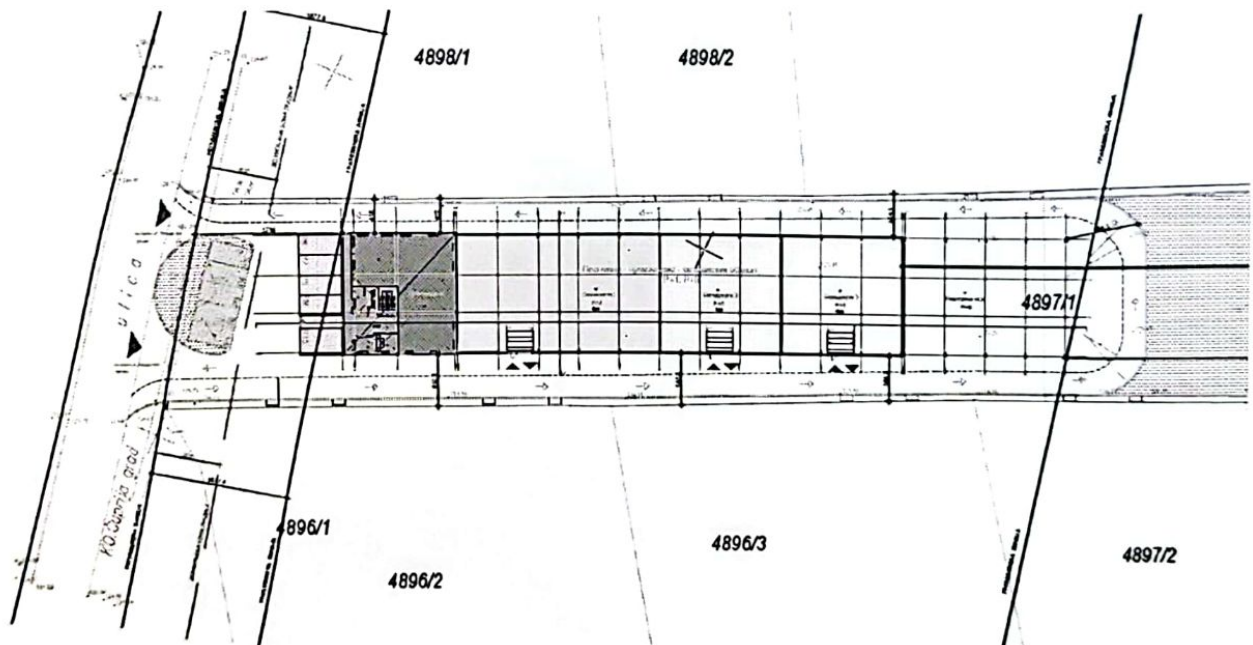
ТЕХНИЧКЕ УСЛОВЕ

За потребе израде урбанистичког пројекта за изградњу објекта за складиштење и третман опасног и неопасног отпада са административним делом (П+1) који се прикључује на улицу чији је ималац права на парцели Општина Ћуприја

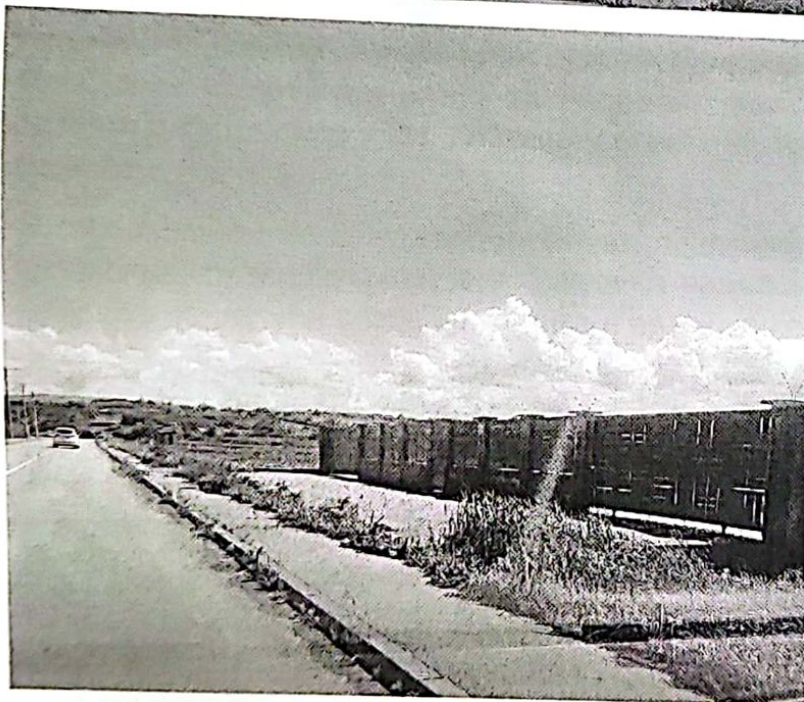
Предметна парцела на којој ће се градити планирани објект налази се у Ћуприји на к.п.бр. 4897/1 у КО Ћуприја-ван и са своје западне стране граничи се са парцелом која се налази на к.п.бр. 5051 у КО Ћуприја-град- улицом Михајла Пупина.

Новопланирани објект који се гради имаће излаз на предметну саобраћајницу која је урађена са асфалтним застором, ширине 7 m и обострано са тротоарима ширине 2 m.

Као што се види у Идејном решењу колски прилаз који је планиран, налази се на месту садашњег тротоара.



Постојеће стање:



Нисмо сагласни са предложеним техничким решењем са два колска (и пешачка) улаза-излаза.

Потребно је кориговати решење формирањем једаног колског прилаза за двосмерни саобраћај тако да се преко њега обезбеди прилаз свим паркинг местима унутар парцеле.

На предметној локацији не постоји изграђен колски прилаз који је предвиђен пројектом, па је неопходно да у техничкој документацији постоји детаљ којим би се описало решење којим би се омогућио безбедан ток кретања пешака у виду хоризонталне и вертикалне сигнализације. Такође приказати детаљ обореног ивичњака тротоара и рампе за особе са инвалидитетом.

Атмосферска канализација:

На предметној локацији не постоји изграђена атмосферска канализација. Потребно је у оквиру пројектне документације планирати изградњу ретензионог простора за прихват атмосферских падавина који се након престанка киша јаког интензитета може празнити препумпавањем воде из ретензије, пумпама интензитета до 1 л/с на површину улице Михајла Пупина одакле ће гравитационо одлазити изграђеним риголама и каналима.

Уколико је неопходно сечење асфалта, потребно је обратити се Управљачу пута, због уплате депозита за враћање коловоза у првобитно стање, а по одлуци објављеној у сл. гласнику општине Ћуприја бр.13. од 05.09.2018-те године

-У саобраћајном погледу колски прилаз, предвидети у складу са важећим законима, прописима, правилницима, а у складу са важећом урбанистичком документацијом, наручито поштујући следеће прописе и правилнике:

- Закон путевима (Сл.гласник РС бр. 41/2018),
- Закон о безбедности саобраћаја на путевима (Сл.гласник РС бр. 41/2009 и 53/2010, 101/11, 32/2013- одлука УС, 55/14, 96/15- др.закон, 9/16- одлука УС и 24/2018)
- Правилник о условима које са аспекта безбедности саобраћаја морају да испуњавају друмски објекти и други елементи јавног пута (Сл.гласник РС бр. 26/2011).

-У пројекту приказати место колског прилаза урбанистичке парцеле на саобраћајницу предвиђену планским документом, где је излазни радијус колског прилаза минимално 3 m а улазни минимално 5 m.

-паркирање решити у оквиру сопствене парцеле према важећим правилницима, стандардима и техничким нормативима.

-Детаље начина паркирања приказати у графичком прилогу.

-Уколико је прикључак урбанистичке парцеле изнад нивоа пута, пројектом предвидети оборене ивичњаке на прописану висину од нивоа коловоза, односно

тротоара, да би се омогућио несметан улаз возила на планирана паркинг места у оквиру парцеле.

-Детаљ обореног ивичњака приказати у графичком прилогу.

-Техничку документацију прикључка и паркинга, урадити сагласно стандардима, нормативима, препорукама и прописима који важе у овој области.

Приликом грађења градских саобраћајница (односе се и на колско-пешачке прилазе и површине намењене за стационарни саобраћај) поштовати следеће:

-колско пешачки прилаз може се градити са асфалтном коловозном конструкцијом која мора имати минималне слојеве:

-доњи носећи слој од шњунковито-песковитог материјала..... 25 cm

-механичку стабилизацију од дробљеног камена материјала 0-31.5 mm.....10 cm

-асфалт-бетон.....5 cm

Завршни слој коловозне конструкције може бити и од префабрикованих фабричких коцки, бетонских плоча, камених коцки или плоча, постављених на слоју песка или цементног малтера.

Оивичење саобраћајнице се може радити од бетонских сивих или белих ивичњака 18/24 или 20/24 cm.

Промена типа оивичења коловоза обавезно радити применом прелазног ивичњака минималне дужине 0,4 m.

Извод из Измене и допуне Плана генералне регулације градског насеља
ЂУПРИЈА:

Правила за изградњу и реконструкцију саобраћајница

-коловозну конструкцију димензионисати према меродавном саобраћајном оптерећењу, а према важећим стандардима и нормативима базираним на СРПС У.Ц4.012, према „Правилнику о техничким нормативима за димензионисање коловозних конструкција,, и „Пројектовање флексибилних коловозних конструкција,, као и у складу са члановима 37. и 38. Закона о јавним путевима („Сл.гласник РС“бр.101/2005, 123/2007, 101/2011, 93/2012, 104/2013) и другим пратећим прописима

-потребан број паркинг места утврдити у складу са Правилником о општим правилима за парцелацију, регулацију и изградњу (Службени гласник Републике Србије бр.50/2011)

- при пројектовању и реализацији свих јавних објеката и површина применити Правилник о техничким стандардима планирања , пројектовања и изградње објеката којима се осигурава несметано кретање и приступ особама са инвалидитетом, деци и старим особама (Службени гласник Р.Србије бр.22/2015)
- главним пројектом предвидети потребну саобраћајну сигнализацију у складу са усвојеним режимом саобраћаја
- при пројектовању и реализацији свих јавних објеката и површина применити применити Правилник о техничким стандардима планирања , пројектовања и изградње објеката којима се осигурава несметано кретање и приступ особама са инвалидитетом, деци и старим особама (Службени гласник Р.Србије бр.22/2015)
- приликом пројектовања и изградње бициклистичких и пешачких стаза и осталих елемената придржавати се Правилника о условима које са аспекта безбедности саобраћаја морају да испуњавају путни објекти и други елементи јавног пута („Сл. Гласник РСрбије бр. 50/2011)
- Општа правила уређења и правила грађења површина и објеката остале намене:
Обавезно је одводњавање атмосферских вода са парцеле.

Атмосферске воде са једне грађевинске парцеле је забрањено усмеравати према парцели суседа.

Атмосферске воде се одводе са парцеле слободним падом, риголама и каналима за прикупљање воде према сабирном окну атмосферске канализације, најмањим падом од 1,5%.

Уколико постоје услови за прикључење на систем комуналне инфраструктуре кишне канализације обавезно је поштовање услова прикључења према условима овлашћених комуналних предузећа и организација.

Подносилац захтева је у обавези приликом извођења радова:

- према приложеном идејном решењу – ситуацији у саобраћајном погледу због безбедности учесника у саобраћају на предметној саобраћајници и пешачкој површини, потребно је поставити привремену вертикалну саобраћајну сигнализацију према елаборату који би се односио на регулисање саобраћаја за време извођења радова а који је у складу према одредбама Закона, стандарда, норматива, квалитета и других прописа из области саобраћаја, те по завршетку радова јавног пута и друге јавне површине морају бити враћене у првобитно стање,
- изврши заштиту свих постојећих комуналних објеката,

-да све вишкове материјала уклони са јавних површина у што краћем року и омогући проходност саобраћајнице и тротоара,

-да обавести надлежну полицијску станицу у случају да се ремети нормално одвијање саобраћаја,

-Отпад настао услед извођења радова, извођач радова је дужан одмах уклонити и превести на депонију за ту врсту отпада.

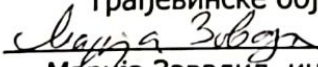
Подносилац захтева је ОБАВЕЗАН да пре почетка радова прибави одобрење за издате техничке услове које издаје Управљач пута.

Пре почетка извођења радова Подносилац захтева је дужан да писмено обавести надлежну инспекцију и Управљача пута о почетку извођења радова.

Управљач пута ће извршити надзор над извођењем радова и проверу испуњености датих услова.

Подносилац захтева је ОБАВЕЗАН да након завршетка радова све површине доведе у првобитно стање у року од 30 дана од почетка радова . Квалитет изведених радова на коловозној конструкцији (завршни слој) мора да гарантује трајност од најмање две године од завршетка радова.

Подносилац захтева је дужан да ако у току извођења радова не може да испоштује неки од наведених услова, о томе писмено обавести Управљача пута искључиво пре него што изведе те радове .

Саставила:
виши сарадник за саобраћајнице и
грађевинске објекте

Марија Завадил, инж.грађ.

Директор:

Дејан Ристић, дипл.инж.грађ.
